

淇武蘭遺址

出土陶罐圖錄





淇武蘭遺址出土陶罐圖錄





目 錄

序	3
前言	4
圖版——	
上文化層陶容器	5
下文化層陶容器	198

序

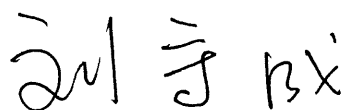
2001年，位處蘭陽平原二龍河畔的「淇武蘭遺址」，因為宜蘭縣政府工務局施作「礁溪鄉得子口溪第六期治理工程」而被發現，此一17世紀中葉台灣中北部最大的原住民聚落遺址終於曝光。以文化立縣的宜蘭，對於文化資產的維護與保存向來不遺餘力，為避免這個重要的噶瑪蘭蕃社遺址遭受工程破壞，在文建會的鼓勵支持下，本府文化局乃委託台大人類學系進行搶救發掘。其後，又因「北宜高速公路新建工程」與遺址範圍部分重疊，於2002年及2003年再度進行兩次搶救發掘，先後出土大量文化遺物與生態遺留。

淇武蘭遺址涵蓋兩個文化層，由於出土文物的豐富、珍貴與精采，不僅揭開噶瑪蘭人過去生活的神秘面紗，呈顯昔日文化的多元性、生物的多樣性，也意外提供考古、歷史、民族、藝術、建築、地質、動植物等各學科科際整合研究的契機。

淇武蘭遺址出土的大量文化遺物以陶器最為大宗，重達3噸以上，總數超過55萬件的陶器中，最為膾炙人口的就是圓底鼓腹侈口，俗稱“木扣”的拍印紋蕃社陶罐。因為這些破破碎碎為數龐大的陶片標本，對理解以前噶瑪蘭人的生活方式甚具意義，所以工作人員全力以赴、鉅細靡遺花費許多時間進行資料整理與標本黏合修復工作，其中艱辛不必贅言，但鎮日接觸這些精緻器物，除了讚嘆先民的高超技藝，心裡卻也深深感受它們似乎有話要說。為了讓社會大眾也能分享這份感動，工作人員忠實而詳盡地呈現器物特色，讓這些器物自己來說話，希望透過這本圖錄，讓更多人一起來觀賞、細細品味當年先民的優雅生活，體會先民的生活智慧。在此，謹對1000多年來曾經生活在淇武蘭遺址這片土地上的先民們，致上最高的敬意！

值此圖錄即將付梓之際，首先必須感謝交通部台灣區國道新建工程局、台灣電力公司與台灣大學，由於他們對本縣在文化資產的維護與保存工作上的支持與幫助，使得「淇武蘭遺址」搶救發掘暨資料整理計畫得以順利進行。此外，也要感謝本府文化局、工務局、蘭陽博物館以及財團法人蘭陽文教基金會等各單位所有參與過這項計畫的工作同仁，充分發揮團隊精神分工合作！最後，特別要感謝淇武蘭考古工作團隊的所有成員，在有限的資源下克服萬難辛勤耕耘，終於有了亮麗的成果，他們求真求善求美的精神、專注投入的工作態度，應該給予最高的鼓勵與肯定！

宜蘭縣縣長



前言

2001年，宜蘭縣礁溪鄉的淇武蘭遺址因為得子口溪的治理工程而發現，隨後經過一連串的發掘，不僅出土了大量的考古遺物，而且還有不少是過去所罕見，這些資料對於蘭陽平原或是台灣早期歷史的研究而言，無疑都有深刻的重要性。

根據目前所知的資料，這個遺址至少堆積了一千餘年以上的人類歷史，最早可達距今1300多年以前，最晚已進入百年內的日治時期。是誰留下這些遺物的？有充足的證據顯示，至少在數百年以來是活動在蘭陽平原上的噶瑪蘭民族。

在各式各樣的資料中，陶片可以說是其中最龐大的一項，總計數量達到55萬件以上，於是在兼顧文物保存與尋求進一步考古研究的前提下，淇武蘭的陶片被復原成1000多個陶罐。而這本報告圖錄便是來自這個工作的成果。

這批陶器絕大多數都是實用器，基本上可分成兩類，出自年代較早的下文化層的陶質較軟、器壁較厚，器表為素面或帶方格紋，器形之大小與形態較多樣。另一類即學界所慣稱的幾何印紋陶，陶質硬，器表滿佈著各種幾何印紋，復原後的陶罐呈短頸、鼓腹、無把無足、器形較小，更值得注意的是大多數的陶罐形態都相當一致，此類多出土於上文化層，年代較晚。

淇武蘭的陶罐究竟有何意義？除了讓研究者可以從功能性的角度認識當時的生活圖像之外，可能對於社會文化層面也提供一定的訊息。例如，上層定型化的陶罐是來自專業分工的深化？還是意味著社會上一定的標準化，甚至指涉到族群的共同認知。尤其是陶罐表面看來複雜的圖案似乎也是循著一定的成形規則，透露出隱藏在製作者背後的社會制約意義。

這本以復原陶器為主的圖錄共收錄了383件淇武蘭遺址出土的陶罐，這些陶罐在整批材料中將無疑具有代表性。所以雖然只是一本圖錄，但是內文皆一併提供了出土與測量資料，目的便是可以結合未來的學術發掘報告，視之為整體發掘報告中的陶器圖檔。

事實上，自從淇武蘭遺址的搶救發掘以來，各種豐富的出土資料一直都處於整理中的階段，期間得到很多專家學者與關心人士的幫助，共同的希望無非是期待發掘報告可以早日完成，讓淇武蘭的歷史可以重新曝光。當然也唯有這一日的來臨，才得以宣稱我們對於淇武蘭遺址的搶救發掘已經告一段落。

最後，為了方便閱覽，將這本圖錄的文字參考資料簡要說明如下：

- 1.本圖錄所收陶器皆經實際測繪，並於圖文中標示重要數值。
- 2.陶器編號前四碼代表出自現象(H)、墓葬(M)或坑位(P)的號碼，第五、六碼代表出土層位，再以下各碼為整理時的流水號。

H010 02 001
 ↓ ↓ ↘
現象號 出土層位 流水號

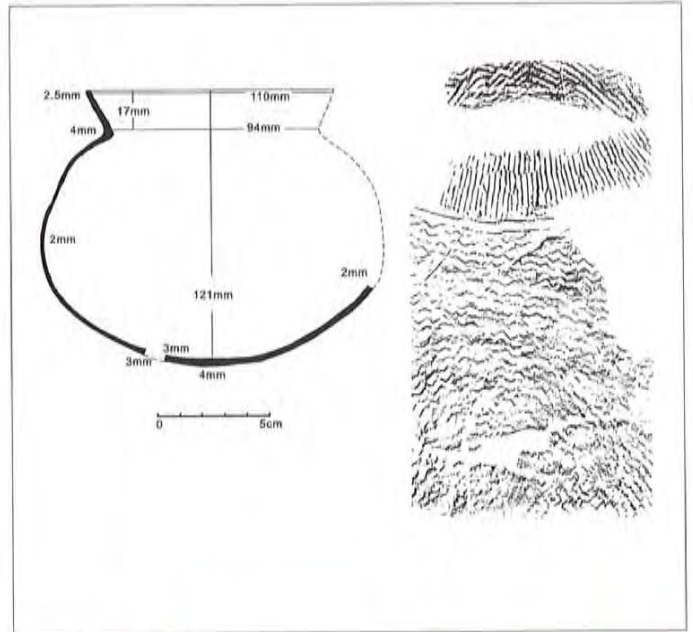
- 3.紋飾以採一般考古學用語為原則。
- 4.顏色係根據《新版標準土色帖》(2001，日本農林水產省農林水產技術會議事務局監修)。

台灣大學人類學系助理教授 陳有貝



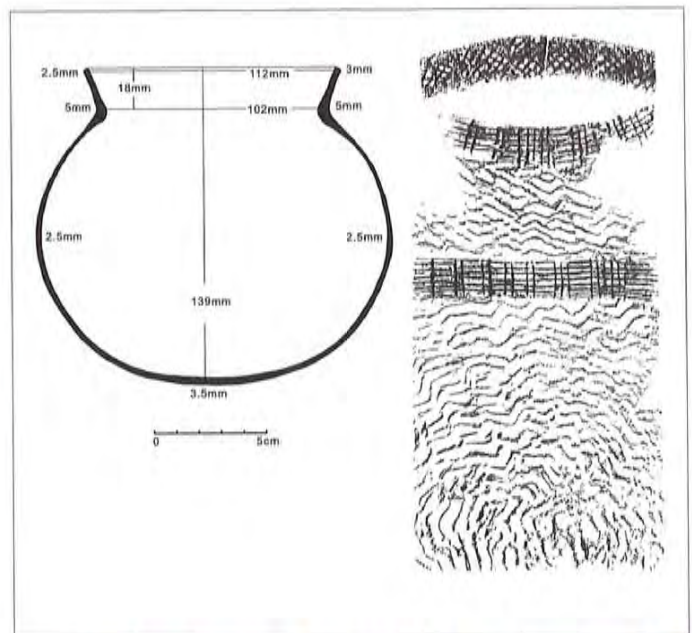
H01002001

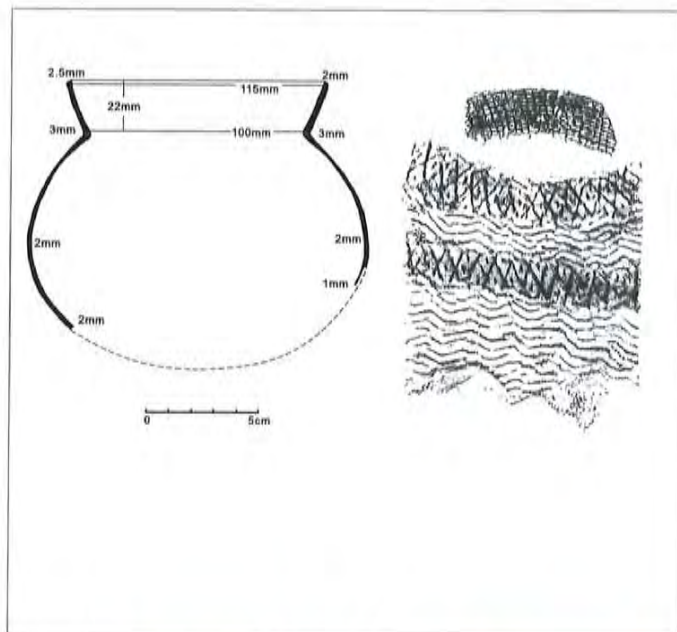
重量：169g
 口紋：折線紋
 腹紋：直條紋、平行紋、波浪紋
 顏色：7.5YR灰褐6/2
 備註：平唇，無燒煮使用痕。



H01101010

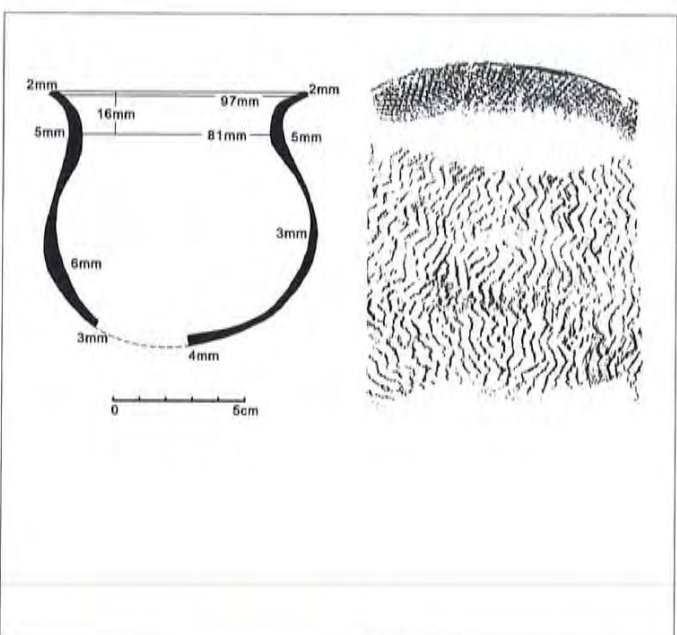
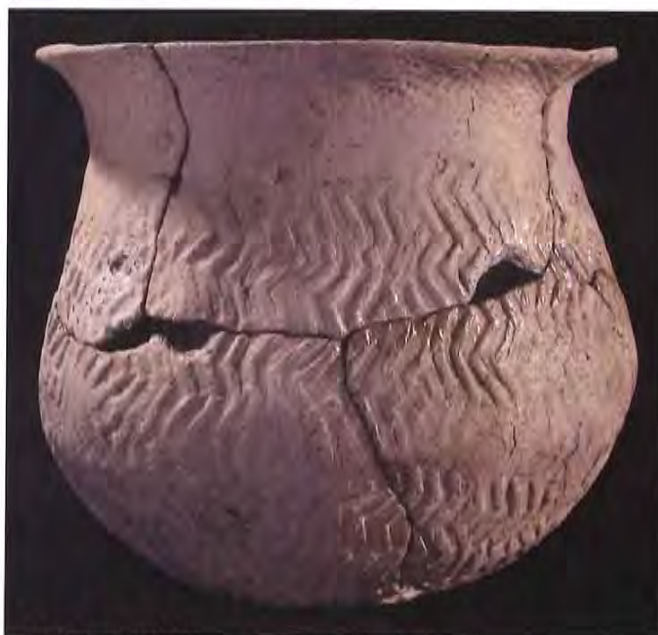
重量：283.5g
 口紋：菱形紋
 腹紋：方格紋、折線紋、方格紋、折線紋
 顏色：7.5YR灰褐6/2
 備註：平唇，無燒煮使用痕。





H01103004

重量：133.5g
 口紋：方格紋
 腹紋：菱形圓點紋、折線紋、菱形圓點紋、折線紋
 顏色：7.5YR褐灰6/1
 備註：平唇，缺底，近底露胎，質地較軟。



H01202002

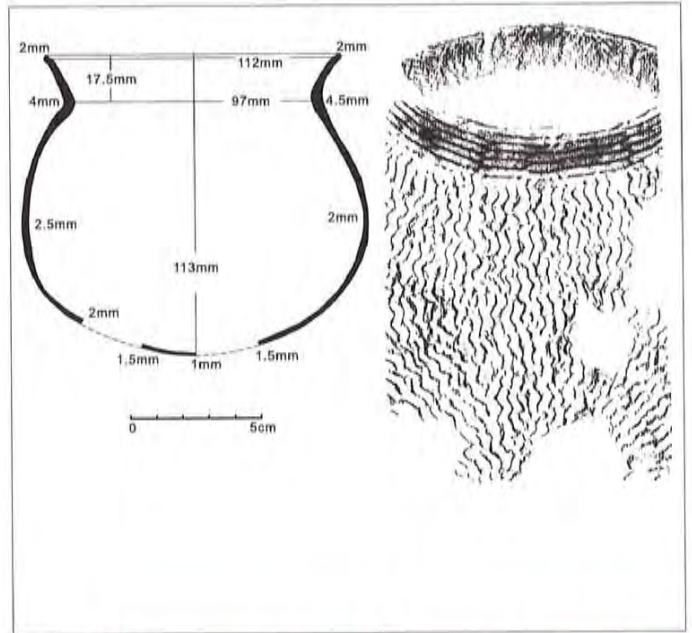
重量：137.5g
 口紋：菱形紋
 腹紋：折線紋
 顏色：10YR褐灰6/1
 備註：尖唇外翻，器小而厚，內腹壓凹痕明顯。





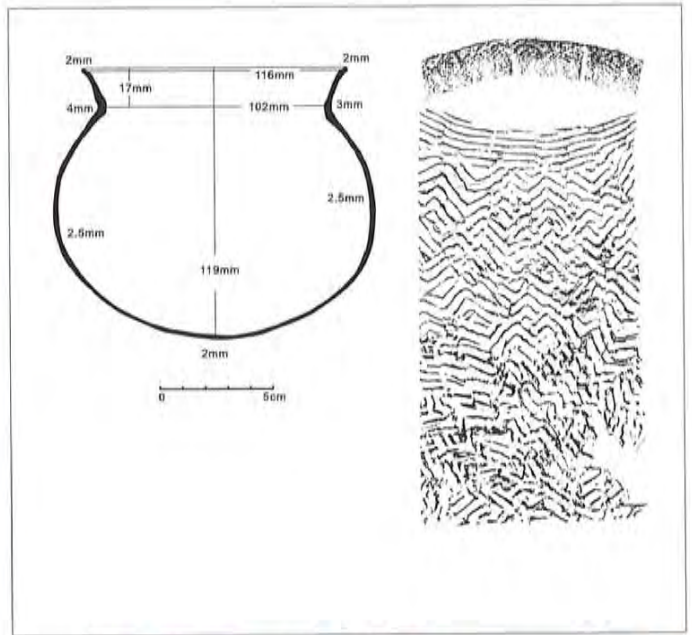
H01202016

重量：158.5g
 口紋：無法辨識
 腹紋：編織紋、折線紋
 顏色：10YR褐灰6/1
 備註：平唇外翻折，內外腹略煙灸痕，外腹露胎一處。



H01203001

重量：219.5g
 口紋：無法辨識
 腹紋：平行紋、折線紋
 顏色：7.5YR灰褐6/2
 備註：平唇略外翻折，外腹煙灸痕。





H01203002

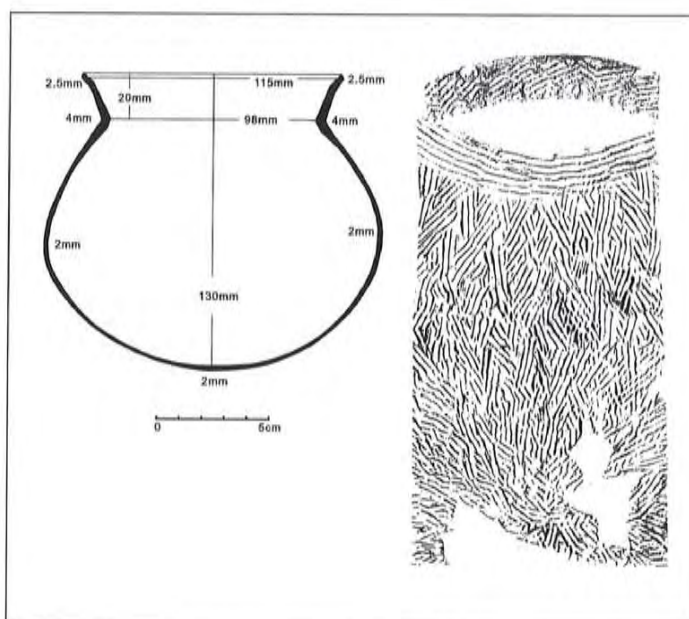
重量：233g

口紋：折線紋

腹紋：平行紋、複折線紋

顏色：7.5YR灰褐6/2

備註：平唇外翻折，內外腹略煙灸痕，
內腹壓凹痕明顯。





H03400001

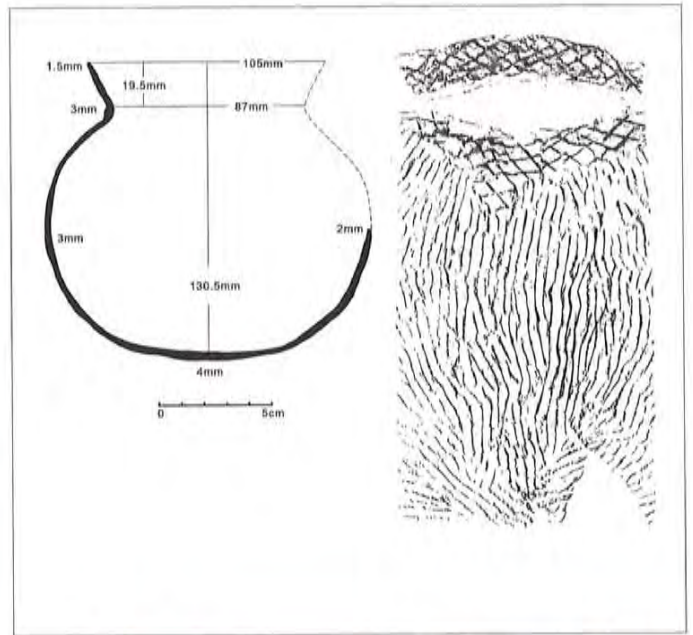
重量：248g

口紋：菱形紋

腹紋：菱形紋、直線紋

顏色：10YR褐灰6/1

備註：尖唇，口緣不規整，無燒煮使用痕，內腹壓凹痕明顯。



H04200001

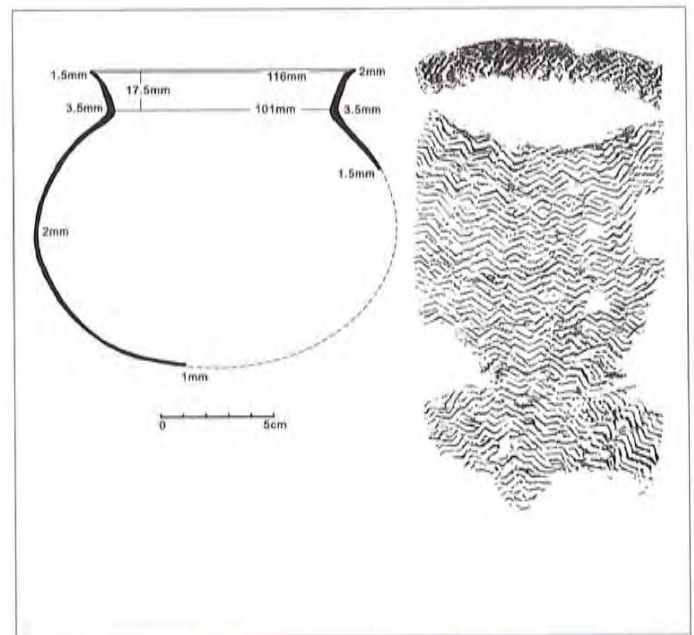
重量：121g

口紋：折線紋

腹紋：折線紋

顏色：7.5YR灰褐6/2

備註：平唇外翻折，器薄，外腹煙灸痕，口緣內側有特殊標記。





H04400001

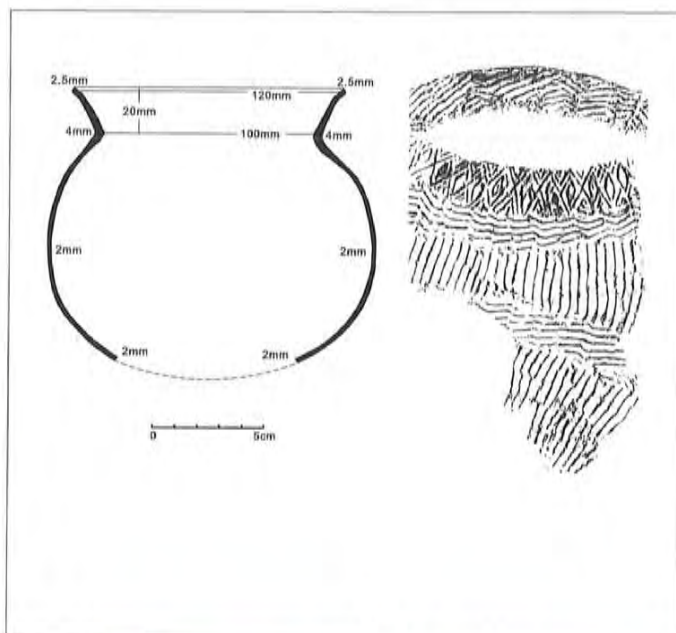
重量：166.5g

口紋：折線紋

腹紋：複菱形紋、折線紋、直條紋、折線紋、直條紋

顏色：7.5YR灰褐6/2

備註：平尖唇外翻折，內外佈煙灸痕。



H04400148

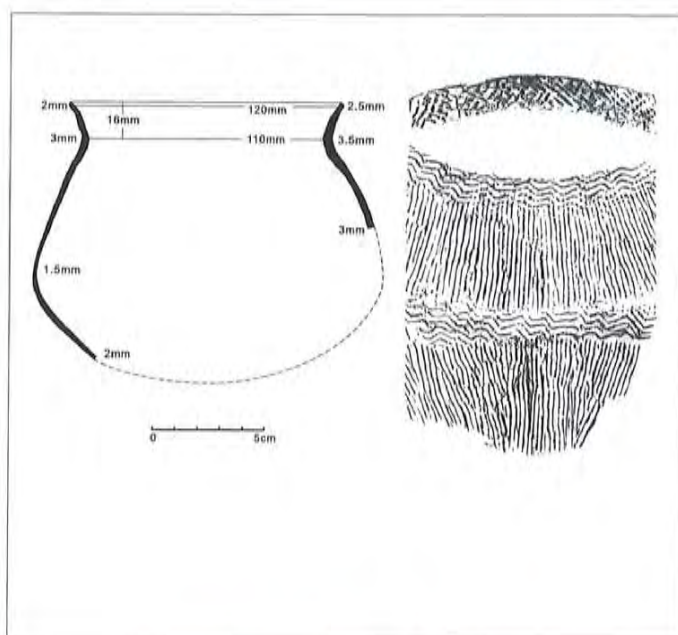
重量：146.5g

口紋：折線紋

腹紋：折線紋、直條紋、折線紋、直條紋

顏色：10YR褐灰6/1

備註：平唇外翻，口緣不規整，內外佈煙灸痕，色黑。





H05400068

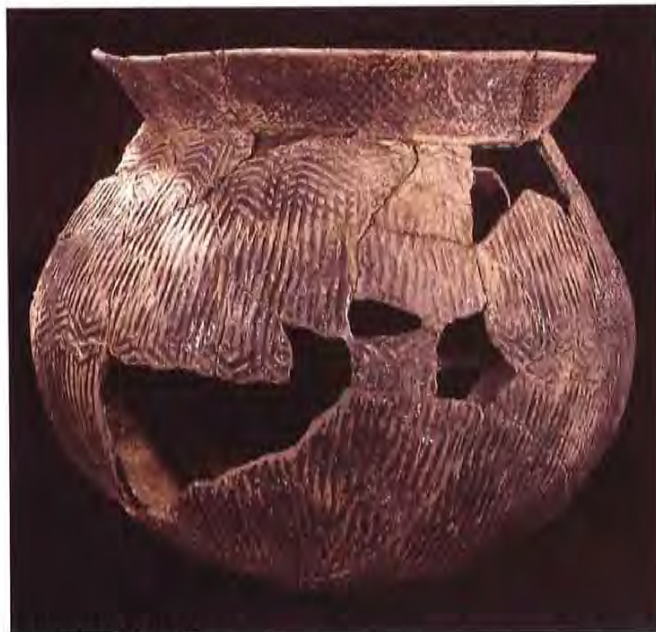
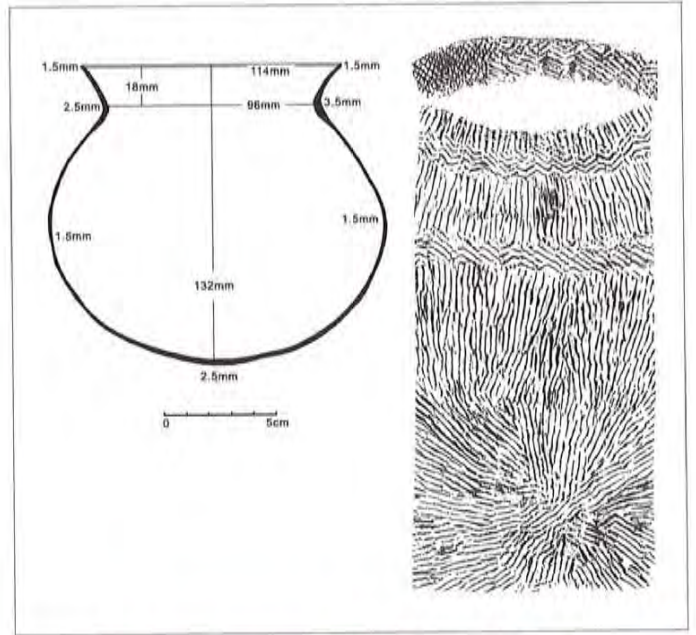
重量：210g

口紋：菱形紋、折線紋

腹紋：直條紋、折線紋、直條紋、折線紋、直條紋

顏色：10YR褐灰6/1

備註：平唇，口緣不規整，器薄，內外佈滿煙灸痕，色黑，內腹壓凹痕明顯，質地脆。



H05400069

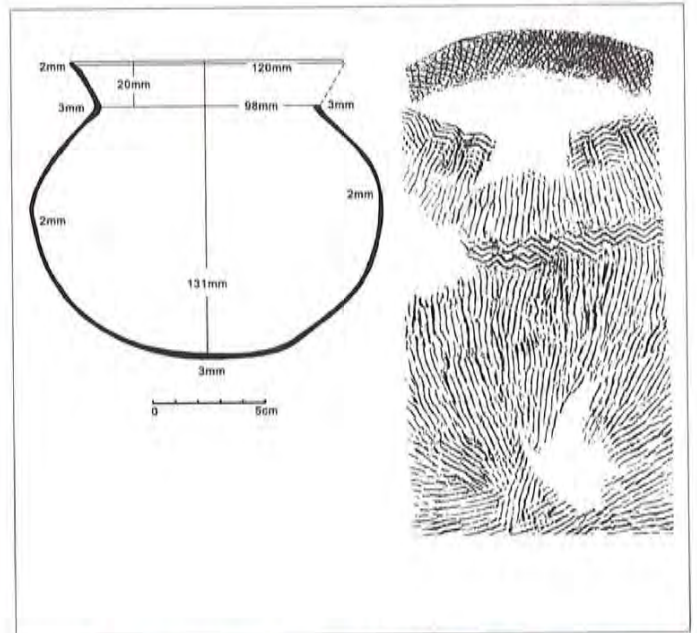
重量：217g

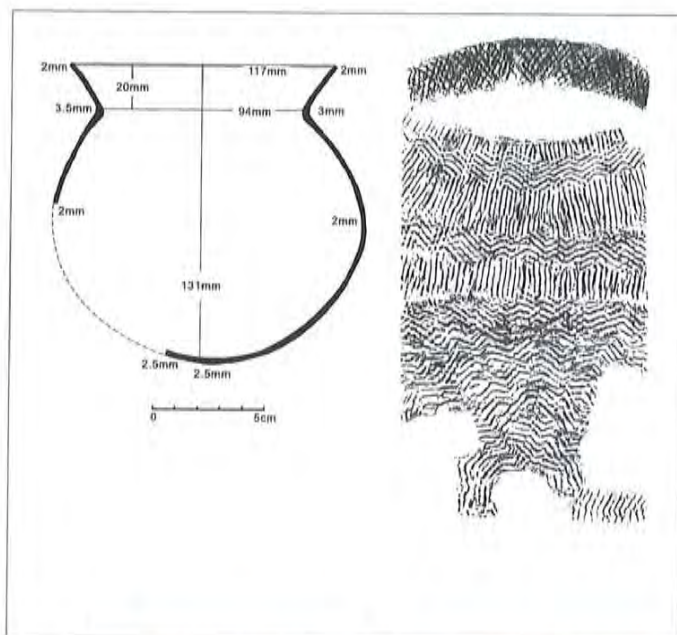
口紋：菱形紋

腹紋：折線紋、直條紋、折線紋、直條紋

顏色：7.5YR灰褐6/2

備註：尖唇略外翻折，口外侈角度大，器身上腹略受壓變形，內外佈滿煙灸痕，內底有灰燼殘留，外腹露胎一處，質地脆。





H05400075

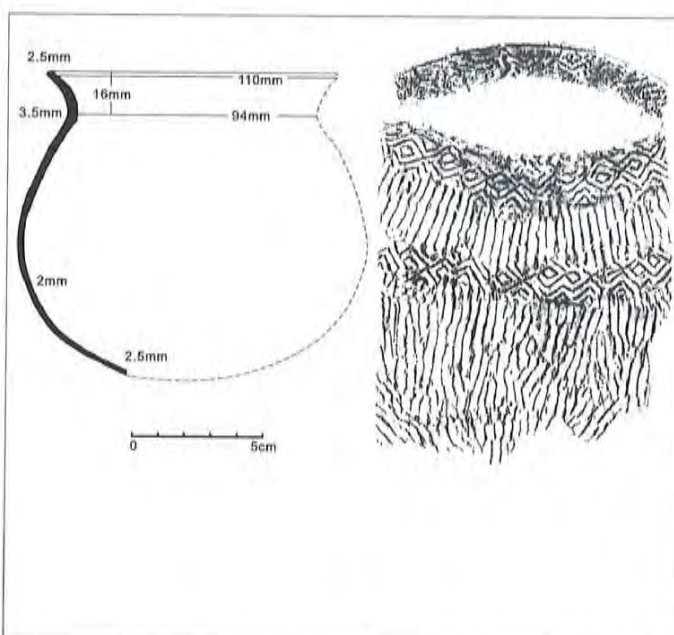
重量：209g

口紋：菱形紋

腹紋：直條紋、折線紋、直條紋、折線紋、直條紋、折線紋

顏色：7.5YR灰褐6/2

備註：平唇，內外佈煙灸痕，色黑，內腹壓凹痕明顯，內底有灰燼殘留，外底有露胎二處。



H05400076

重量：89g

口紋：折線紋

腹紋：複菱形紋、直條紋、複菱形紋、直條紋

顏色：7.5YR灰褐6/2

備註：平唇外翻，外及內腹煙灸痕，內腹壓凹痕明顯。





H06000179

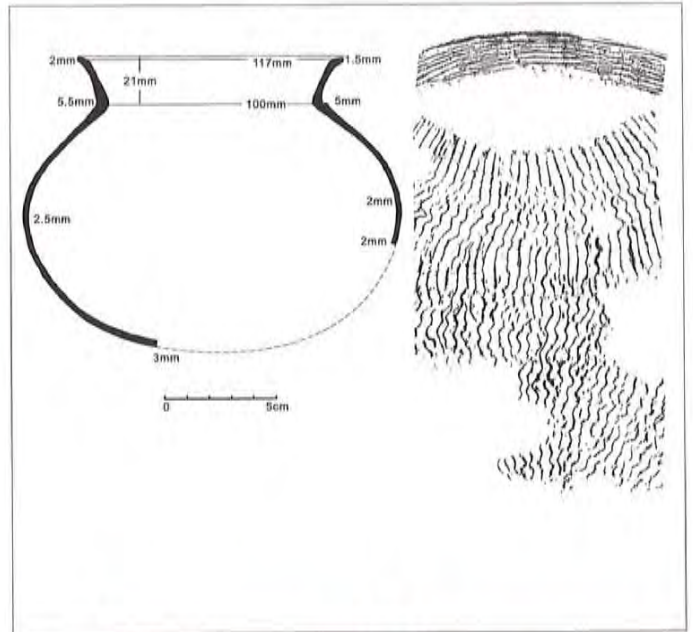
重量：223.5g

口紋：平行紋

腹紋：直條紋、波浪紋、直條紋、波浪紋

顏色：5YR混橙6/3

備註：平唇外翻折，內外腹煙灸痕，內腹有灰燼殘留。



H06600132

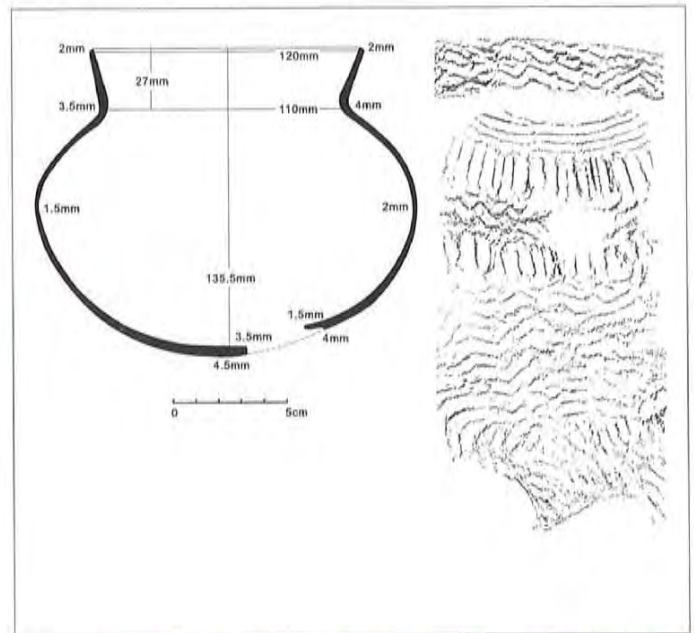
重量：260.5g

口紋：折線紋

腹紋：平行紋、直條紋、折線紋、直條紋、折線紋

顏色：5YR淡橙8/4

備註：平唇，口微歛，器薄，無燒煮使用痕，底露胎。



國家圖書館出版品預行編目資料

淇武蘭遺址出土陶罐圖錄

陳有貝、邱水金、李貞瑩編輯.--初版.--宜蘭市：

蘭陽文教基金會, 2005(民94)

207面： 21×29.7公分

ISBN 957-99501-8-0 (平裝)

1. 陶瓷—古物—圖錄 2. 遺址—宜蘭縣

796.6024

94015328

淇武蘭遺址出土陶罐圖錄

發行人 劉守成

出版單位 財團法人蘭陽文教基金會

地址：260 宜蘭市復興路2段101號

電話：03-9322440 傳真：03-9369512

贊助單位 宜蘭縣立蘭陽博物館

策劃單位 宜蘭縣政府文化局

資料提供 宜蘭縣礁溪鄉淇武蘭遺址搶救發掘暨資料整理計畫

編輯 陳有貝、邱水金、李貞瑩

美術設計 劉惠雅

印刷 永登有限公司

出版日期 中華民國94年8月(初版)

統一編號 02409284

I S B N 957-99501-8-0

平裝定價 新台幣 500元



版權所有 請勿翻印

